



**Spolufinancováno
Evropskou unií**

STRATEGICKÝ PLÁN SZP



Královská stezka o.p.s.

SEMINÁŘ PRO ŽADATELE

**K VI. VÝZVĚ MAS K PŘEDKLÁDÁNÍ ŽÁDOSTÍ O
DOTACI V RÁMCI STRATEGICKÉHO PLÁNU
SPOLEČNÉ ZEMĚDĚLSKÉ POLITIKY**

INTERVENCE 52.77 LEADER



Spolufinancováno
Evropskou unií

STRATEGICKÝ PLÁN SZP

OBSAH



- PŘEDSTAVENÍ VI. VÝZVY MAS PRO SP SZP A PREFERENČNÍCH KRITÉRIÍ MAS PRO VÝBĚR PROJEKTŮ
- PŘEDSTAVENÍ DOTAČNÍCH PODMÍNEK A SPECIFICKÝCH PODMÍNEK FICHE 4 a FICHE 5
- INFORMACE K ADMINISTRACI ŽÁDOSTI O DOTACI NA MAS (PŘÍSTUP DO SYSTÉMU A FORMULÁŘ ŽOD)
- DOTAZY, ZÁVĚR



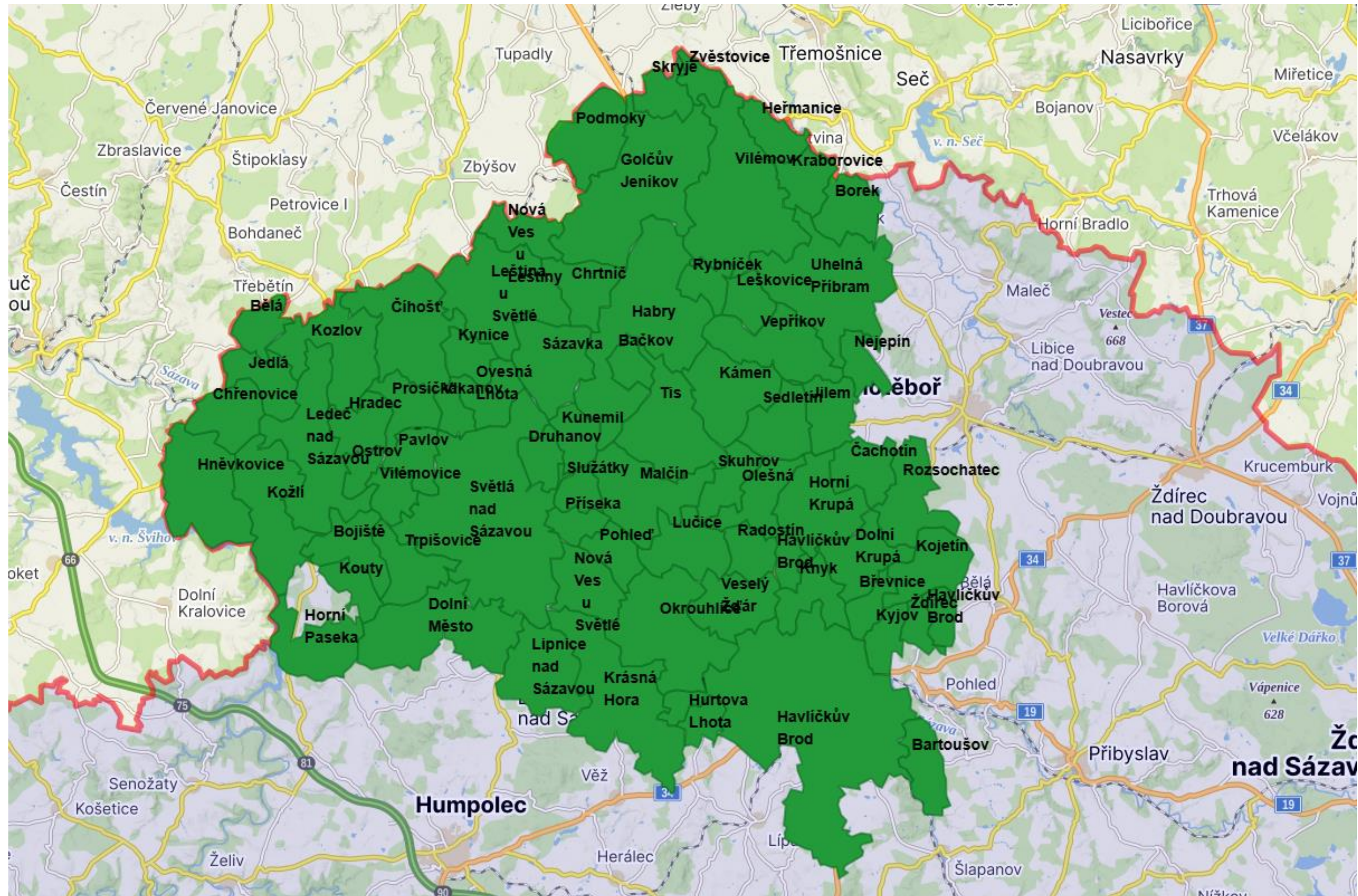
Spolufinancováno
Evropskou unií



NEJPRVĚ NĚCO O MAS A JEJÍM FUNGOVÁNÍ

- Místní akční skupina (dále MAS) je nezávislým společenstvím občanů, neziskových organizací, soukromé podnikatelské sféry a veřejné správy (obcí, svazků obcí a institucí veřejného moci), které spolupracuje na rozvoji venkova, zemědělství a získávání finanční podpory z EU a z národních programů, pro svůj region, metodou LEADER. Základním cílem MAS je zlepšování kvality života a životního prostředí ve venkovských oblastech. Jedním z nástrojů je také aktivní získávání a rozdělování dotačních prostředků.
- MAS pracují formou komunitně vedeného místního rozvoje a metodou LEADER (v překladu „Propojení aktivit rozvíjejících venkovskou ekonomiku“), mezi jejíž základní principy patří rozvoj regionů založený na plánech a strategiích, které vznikají „zdola“, v partnerství s místními obyvateli, podnikateli, spolky a samosprávami.
- Působnost – venkovské oblasti, zpravidla do 25 000 obyvatel
- Činnost – vyhlášení výzev, administrace dotací, konzultace a podpora místních projektů a mnoho dalších aktivit (energetika, školství, snídane se starosty, destinační společnost, kulturní, vzdělávací a společenské akce...)

ÚZEMÍ MAS KRÁLOVSKÁ STEZKA





Spolufinancováno
Evropskou unií

STRATEGICKÝ PLÁN SZP

TERMÍNY A ALOKACE VÝZVY MAS

- Odkaz na výzvu na webu MAS: <https://szif.gov.cz/cs/szp23-vyzvy-mas-brno?ino=0&portalAction=detail&ji=1000650693>
- Termín vyhlášení výzvy: **23. 3. 2026**
- Termín příjmu žádostí: **1. 4. 2026 – 24. 4. 2026** - podání Žádosti o dotaci na MAS (včetně příloh) probíhá zasláním přes Portál farmáře
- Termín registrace na RO SZIF: **30. 6. 2026**
- Územní vymezení: výzva MAS se vztahuje na celé území MAS, pro které je schválena SCLLD
- Celková výše finanční alokace VI. výzvy MAS pro F5 SP SZP: **5 627 519 Kč**
- Celková výše finanční alokace VI. výzvy MAS pro F4 SP SZP: **4 089 640 Kč**



OBLASTI PODPORY VÝZVY MAS

Fiche 4 – Podnikání malých a středních podniků, výše alokace na dané aktivity 4 089 640 Kč

- **Aktivity:**
 - b) Zpracování a uvádění na trh produktů
 - investice do staveb, strojů, technologií a dalšího vybavení pro zpracování a uvádění produktů (zemědělských i nezemědělských) na trh
 - Jedná se např. o investice související s finální úpravou, balením a značením výrobků, investice do staveb, investice související se skladováním nejen surovin a výrobků, ale i druhotných surovin, investice související s uváděním produktů na trh.
 - d) Nezemědělské podnikání
 - investice do staveb, strojů, technologií a dalšího vybavení pro nezemědělské podnikání

MINIMÁLNÍ / MAXIMÁLNÍ VÝDAJE A VÝŠE DOTACE VÝZVY MAS

	Minimální výdaje, ze kterých je stanovena dotace na 1 projekt	Maximální výdaje, ze kterých je stanovena dotace na 1 projekt
Fiche 4	1 00 000 Kč	1 000 000 Kč

VÝŠE DOTACE

- **Fiche 4: dotace 50 %**

Dodatečné navýšení výše dotace ze strany žadatele není po výběru na MAS možné!



OBLASTI PODPORY VÝZVY MAS

Fiche 5 – Základní služby a obnova obcí, výše alokace na dané aktivity 5 627 519 Kč

- **Aktivity:**
 - a) Kulturní, spolková a společenská zařízení, včetně komunitních center, center vzdělávání a knihoven
 - d) Školská zařízení (zařízení školního stravování, školní sportoviště/tělocvičny a venkovní prostory)

MINIMÁLNÍ / MAXIMÁLNÍ VÝDAJE A VÝŠE DOTACE VÝZVY MAS

	Minimální výdaje, ze kterých je stanovena dotace na 1 projekt	Maximální výdaje, ze kterých je stanovena dotace na 1 projekt
Fiche 5	1 00 000 Kč	700 000 Kč

VÝŠE DOTACE

- **Fiche 5: dotace 80 %**

Dodatečné navýšení výše dotace ze strany žadatele není po výběru na MAS možné!



ODKAZY NA VÝZVU MAS A DOKUMENTACI VÝZVY MAS

<https://szif.gov.cz/cs/szp23-vyzvy-mas-brno?ino=0&portalAction=detail&ji=1000650693>

<https://kralovska-stezka.cz/vyzvy-mas/spolecna-zemedelska-politika/6-vyzva-szp/>

Dokumentace výzvy MAS:

- Text výzvy a preferenční kritéria MAS pro výběr projektů:
 - Fiche 5 – Základní obnova a služby obcí
 - Fiche 4 – Podnikání malých a středních podniků
- Způsob výběru projektů na MAS a Interní postupy MAS pro SR SZP
- Počet obyvatel v obcích na území MAS Královská stezka k 1. 1. 2026
- PRAVIDLA, kterými se stanovují podmínky pro poskytování dotace na projekty rozvoje venkova v rámci Strategického plánu SZP na období 2023–2027 - Obecné a specifické podmínky pro poskytování dotace na základě Strategického plánu SZP na období 2023–2027 platné od roku 2024, Intervence 52.77 – LEADER
- Informace pro žadatele o přístup do Portálu farmáře SZIF/eAgri včetně Žádosti o přístup do Portálu farmáře SZIF
- Postup pro žadatele k podávání žádostí o dotaci přes Portál farmáře
- Informace pro žadatele k identifikaci příjemců dotací a Příručka pro podání formuláře Identifikace příjemců dotací přes Portál farmáře SZIF
- Instrukce, jak vyplnit žádost o dotaci pro Fichi 4 a 5 (instruktážní listy)



PŘEDSTAVENÍ DOTAČNÍCH PODMÍNEK



OBECNÉ PODMÍNKY PRAVIDEL – ZPŮSOBILÉ VÝDAJE

- **Investice = investiční výdaj + drobný dlouhodobý hmotný majetek, neinvestice**
 - dotaci lze poskytnout na **investice**, tj. na výdaje na výstavbu nebo zhodnocení nemovitého majetku, nákup nových strojů a vybavení; nejedná se jen o investiční výdaje, které splňují klasifikaci hmotného a nehmotného majetku dle zákona o účetnictví, ale i **drobný dlouhodobý hmotný majetek**
 - **v případě Fiche 5 lze podpořit i neinvestiční výdaje** ↑
- **Možnost stanovit obecné náklady do 7% způsobilých stavebních výdajů**
 - **obecné náklady jsou spojené s přípravou a realizací projektu se stavebními výdaji, které vznikly nejdříve ke dni 1. 1. 2023** a byly skutečně zrealizovány a uhrazeny nejpozději do data předložení Žádosti o platbu (např. dokumentace ke stavebnímu řízení, odborné posudky ve vztahu k životnímu prostředí, položkové rozpočty, dokumentace skutečného provedení stavby po dokončení stavby, technický dozor stavebníka, autorský dozor projektanta)
 - maximálně 7 % způsobilých stavebních výdajů, ze kterých je stanovena dotace
- Sazby dle katalogu stavebních prací a materiálu



OBECNÉ PODMÍNKY PRAVIDEL – ZPŮSOBILÉ VÝDAJE JSOU VYNALOŽENY

- **Bezhotovostní platbou** – žadatel/příjemce dotace je povinen realizovat finanční operace související s financováním výdajů, ze kterých je stanovena dotace, pouze **prostřednictvím vlastního bankovního účtu**
- **Hotovostní platbou** – maximální výše výdajů, ze kterých je stanovena dotace, realizovaných v hotovosti v rámci jednoho projektu může činit 100 000 Kč
- **Vznik výdaje nejdříve ke dni zaregistrování žádosti o dotaci na MAS, uhrazení nejpozději do podání Žádosti o platbu, za vznik výdaje je považováno datum vystavení účetního/daňového dokladu, objednávky nebo smlouvy**



OBECNÉ PODMÍNKY PRAVIDEL – NEZPŮSOBILÉ VÝDAJE (obecně)

- Použitý majetek (za nepoužitý majetek – stroje, zařízení, dopravní prostředky – lze považovat takový movitý majetek, který byl vyroben v období 3 let před rokem registrace Žádosti o dotaci na MAS a nebyl používán)
- Nákup platebních nároků, zemědělských produkčních práv
- Nákup zvířat, jednoletých rostlin a jejich vysazování
- DPH u plátců DPH za předpokladu, že si mohou DPH nárokovat u finančního úřadu
- Prosté nahrazení investice
- Technologie k výrobě elektrické energie
- Závlahové systémy, bioplynové stanice, inženýrské sítě
- Zalesňování, chov včel, klecový chov, chov ryb
- Provozní náklady vč. spotřebního materiálu
- Technologie pro zpracování vinných hroznů, zpracování medu
- Nákup dopravních prostředků pro osobní přepravu (vozidla kategorie M)
- Nákup nemovitosti



Spolufinancováno
Evropskou unií



SPOLEČNÉ PODMÍNKY

- V rámci jedné Fiche dané výzvy – možná administrace jen jedné žádosti o dotaci, přičemž jeden projekt nesmí kombinovat více režimů podpory
- Funkční celek
- Realizace projektu max. 24 měsíců od podpisu dohody (pokud z preferenčních kritérií nevyplývá jinak)
- Vázanost projektu na účel 5 let od převedení dotace na účet příjemce dotace
- Archivace dokumentů min. 10 let od proplacení dotace
- Dodržení požadavků na publicitu projektu v souladu s Příručkou pro publicitu Strategického plánu SZP na období 2023–2027
- Skutečnosti, za které žadatel obdržel body, jsou pro žadatele/příjemce dotace závazné od data podání žádosti o dotaci na RO SZIF po dobu udržitelnosti projektu – 5 let
- Přípustné způsoby uspořádání právních vztahů k nemovitostem
- Splnění velikosti podniku dle definice či z důvodu volby režimu podpory
- Splnění podmínek stanovených zvoleným režimem podpory



SPECIFICKÉ PODMÍNKY FICHE 4





FICHE 4 – PODNIKÁNÍ MALÝCH A STŘEDNÍCH PODNIKŮ

AKTIVITA:

ZPRACOVÁNÍ A UVÁDĚNÍ NA TRH PRODUKTŮ – způsobilé výdaje

- investice do staveb, strojů, technologií a dalšího vybavení pro zpracování a uvádění produktů (zemědělských i nezemědělských) na trh

Jedná se např. o investice související s finální úpravou, balením a značením výrobků, investice do staveb, investice související se skladováním nejen surovin a výrobků, ale i druhotných surovin, investice související s uváděním produktů na trh

DEFINICE ŽADATELE - Podnikatelské subjekty splňující definici malého a středního podniku

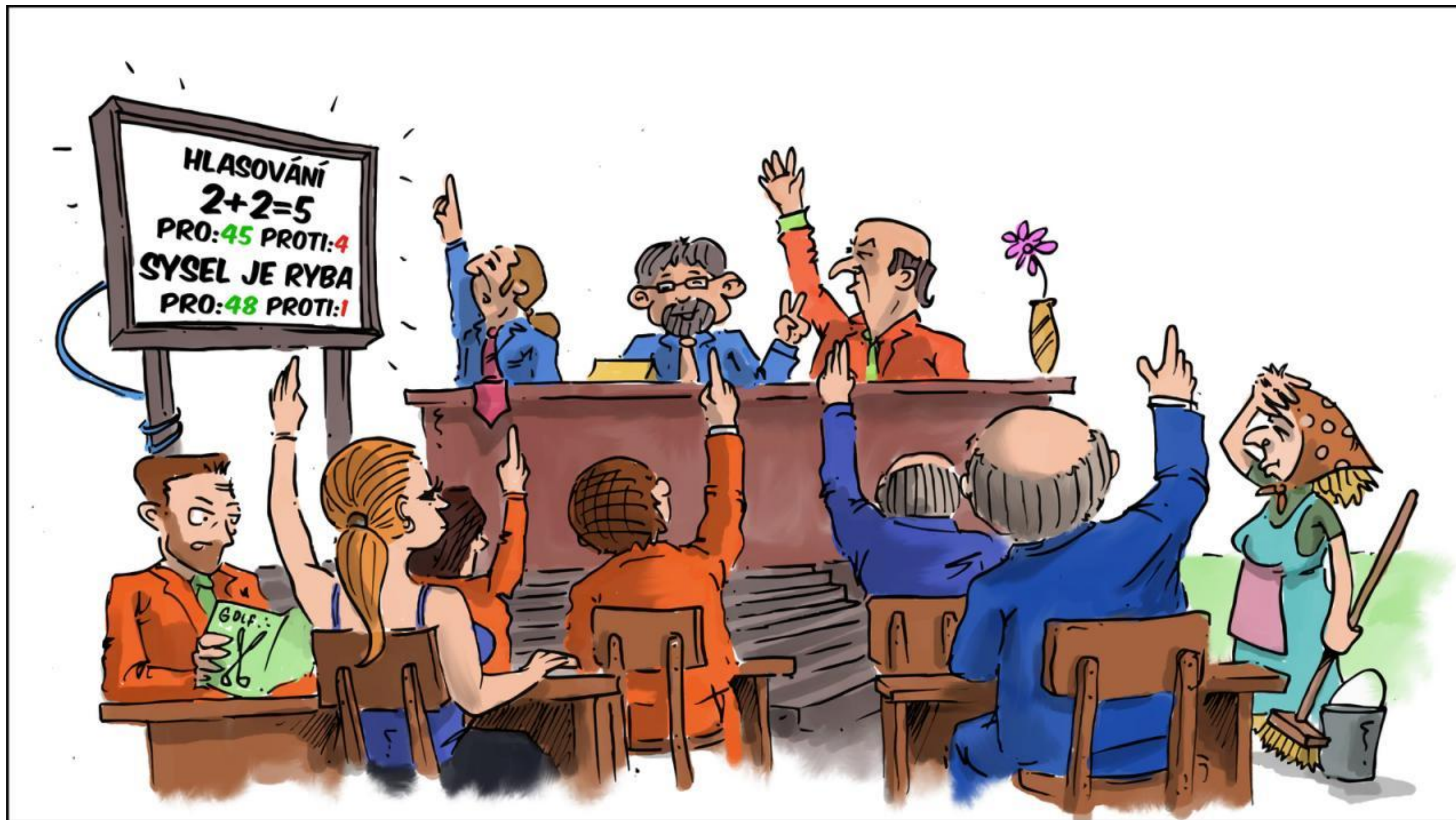
- **Podnikatelské subjekty splňující definici malého a středního podniku neboli MSP** jsou podnikatelské subjekty, které splňují definici malého nebo středního podniku dle Přílohy I Zemědělského nařízení o blokových výjimkách (viz příloha č. 3 Pravidel pro konečné žadatele)
- Výrobce potravin, výrobce krmiv, subjekty aktivní ve zpracování, uvádění na trh a vývoji zemědělských produktů



FICHE 4 – PODNIKÁNÍ MALÝCH A STŘEDNÍCH PODNIKŮ

AKTIVITA:

- **NEZEMĚDĚLSKÉ PODNIKÁNÍ - způsobilé výdaje**
 - investice do staveb, strojů, technologií a dalšího vybavení pro nezemědělské podnikání
- **DEFINICE ŽADATELE - Podnikatelské subjekty splňující definici malého a středního podniku**
 - **Podnikatelské subjekty** jsou fyzické nebo právnické osoby, které se věnují podnikání, tedy soustavné a samostatné činnosti prováděné za účelem zisku
 - **Podnikatelské subjekty splňující definici malého a středního podniku neboli MSP** jsou podnikatelské subjekty, které splňují definici malého nebo středního podniku dle Přílohy I Zemědělského nařízení o blokových výjimkách (viz příloha č. 3 Pravidel pro konečné žadatele)



SPECIFICKÉ PODMÍNKY FICHE 5



FICHE 5 – ZÁKLADNÍ SLUŽBY A OBNOVA OBCÍ

AKTIVITA:

- Kulturní, spolková a společenská zařízení, včetně komunitních center, center vzdělávání a knihoven
- Školská zařízení (zařízení školního stravování, školní sportoviště/tělocvičny a venkovní prostory)

- **DEFINICE ŽADATELE** - Obce, svazky obcí, jejich příspěvkové organizace a **nestátní neziskové organizace**

7) V případě, že je žadatelem nestátní nezisková organizace, musí se jednat o subjekt s historií alespoň dva roky před podáním Žádosti o dotaci na SZIF v oblasti, která je předmětem dotace; C.

- aktivita Školská zařízení - navíc také školské právnické osoby podle zákona č. 561/2004 Sb., o předškolním, základním, středním, vyšším odborném a jiném vzdělávání, ve znění pozdějších předpisů (školský zákon), vykonávající činnost škol a zapsané ve školském rejstříku, které nejsou zřízeny krajem či organizační složkou státu

5) Školská zařízení se týkají pouze základních a mateřských škol, zároveň nebudou podporovány aktivity ve školách zřízených dle §16 odst. 9 zákona č. 561/2004 Sb., o předškolním, základním, středním, vyšším odborném a jiném vzdělávání (školský zákon), ve znění pozdějších předpisů, a ve školách zřízených při zařízeních pro výkon ústavní a ochranné výchovy, C.



FICHE 5 – ZÁKLADNÍ SLUŽBY A OBNOVA OBCÍ

ZPŮSOBILÉ VÝDAJE: AKTIVITA a)

a) Kulturní, spolková a společenská zařízení, včetně komunitních center, center vzdělávání a knihoven

– investice do staveb, strojů, technologií a dalšího vybavení pro vyjmenované zařízení
Jedná se např. o výstavbu či rekonstrukci kulturního, spolkového a společenského zařízení, komunitního centra, centra vzdělávání, obecní knihovny, včetně příslušného zázemí (šatny, umývárny, toalety, sklady, kuchyňky, technické místnosti apod.).
Pořízení technologií a dalšího vybavení pro výše uvedená zařízení či kulturní a spolkovou činnost, včetně mobilního zařízení pro kulturní či spolkové akce pro veřejnost – např. mobilní přístřešky (velkokapacitní stany, party stany, nůžkové stany apod.), mobilní stánky, pódia včetně zastřešení, pivní sety, mobilní toalety, venkovní topidla, ozvučovací, osvětlovací a projekční vybavení.

Komunitní centrum je veřejné víceúčelové zařízení sloužící ke konání nejrůznějších aktivit (kulturních, vzdělávacích, sportovních, rekreačních či sociálních) pro určitou komunitu anebo k poskytování sociálních služeb se zaměřením na řešení nepříznivé sociální situace a sociálního začleňování. Cílem komunitního centra je zlepšit sociální situaci jednotlivců a komunity jako celku.

Centra vzdělávání jsou centra pro zájmové, neformální a celoživotní vzdělávání, a to domy dětí a mládeže, střediska volného času, základní umělecké školy, vzdělávací a školící centra. Jedná se o organizované vzdělávací aktivity, které jsou dobrovolné, mimo rámec zavedeného oficiálního vzdělávacího systému.



FICHE 5 – ZÁKLADNÍ SLUŽBY A OBNOVA OBCÍ


ZPŮSOBILÉ VÝDAJE: AKTIVITA d)

- d) Školská zařízení (zařízení školního stravování, školní sportoviště/tělocvičny a venkovní prostory)
– investice do staveb, strojů, technologií a dalšího vybavení pro vyjmenovaná zařízení

Jedná se např. o výstavbu či rekonstrukci stravovacího zařízení (kuchyně, jídelny, výdejny), školního sportoviště, tělocvičny, školní zahrady, altánu; pořízení vybavení stravovacího zařízení, sportovního náčiní, venkovní mobiliář a herní prvky.



ZDŮVODNĚNÍ PROJEKTU, PRAXE

- Spolky - důležité si říct, zda bych bez pořízeného předmětu projektu nemohl/a vykonávat spolkovou činnost na aktivity uvedené ve stanovách
- Příklad kávovar 
- Konzultace záměrů – **způsobilost vs. nezpůsobilost**
- V žádosti – dobře a srozumitelně popsat – potřebnost!
- Počítat s předfinancováním – platba ex post
- Cyklus pod podání ŽOD do vyplacení ŽOP – cca rok



Spolufinancováno
Evropskou unií

STRATEGICKÝ PLÁN SZP

PREFERENČNÍ KRITÉRIA MAS PRO VÝBĚR PROJEKTŮ PRO FICHI 4

- 1. Finanční náročnost projektu
- 2. Délka realizace projektu
- 3. Sídlo žadatele a místo realizace projektu je v území MAS
- 4. Účast na seminářích k dané výzvě
- 5. Velikost žadatele
- 6. Dosud nepodpořený žadatel v rámci výzev MAS - intervence 52.77 SP SZP

Žadatel musí dosáhnout v rámci preferenčních kritérií minimální počet **50 bodů ze 100**



Spolufinancováno
Evropskou unií

STRATEGICKÝ PLÁN SZP 

PREFERENČNÍ KRITÉRIA MAS PRO VÝBĚR PROJEKTŮ PRO FICHI 5

- 1. Finanční náročnost projektu
- 2. Délka realizace projektu
- 3. Účast na seminářích k dané výzvě
- 4. Dosud nepodpořený žadatel v rámci výzev MAS - intervence 52.77 SP SZP
- 5. Práce s mládeží

Žadatel musí dosáhnout v rámci preferenčních kritérií minimální počet **25 bodů ze 50**



Spolufinancováno
Evropskou unií

STRATEGICKÝ PLÁN SZP

SEZNAM PŘEDKLÁDANÝCH PŘÍLOH U FICHE 5:

- **Při registraci ŽoD na MAS:**
 - Přílohy dle požadovaných bodů ve vztahu k hodnotícím kritériím – **nárok na body PK „Práce s mládeží“**
 - Pokud volí žadatel režim podpory ABER nebo de minimis – **předkládá povinně žadatel průřezovou přílohu Prohlášení o kategorii podniku**

SEZNAM PŘEDKLÁDANÝCH PŘÍLOH U FICHE 4:

- **Při registraci ŽoD na MAS:**
 - Při požadavku na bodové zvýhodnění u 5. preferenčního kritéria MAS: „Velikost žadatele“ – předkládá žadatel výpis zaměstnanců, který dokládá jako zaměstnavatel ČSSZ (nebo ČP) a prohlášení o kategorii podniku – u **aktivity Zpracování a uvádění na trh produktů, Nezemědělské podnikání příloha povinná!**



SEZNAM PŘEDKLÁDANÝCH PŘÍLOH U FICHE 5:

- **Při podání ŽoD na RO SZIF (nejpozději, doporučujeme/možno podávat rovnou při registraci na MAS):**

- Identifikace příjemců dotací (generuje se a dokládá přes Portál farmáře - cesta: Nová podání → Ostatní podání → Průřezové přílohy → Identifikace příjemců dotací) – příručka na webu MAS

Právníkové osoby, které uváděny do formuláře nebudou:

- spolky, sdružení, obce, školy – pokud nejsou vedeny v rejstřících jako obchodní korporace dle ZOK

- Stavební povolení, či projektová dokumentace (pokud projekt podléhá řízení SÚ)

I přesto doporučuji vyplnit, někdy hází Portál farmáře chybu

- Fotodokumentace před realizací – v případě, že součástí projektu jsou stavební výdaje

- Pokud se jedná o žadatele, který musí pro splnění definice žadatele či režimu podpory (**de minimis, ABER**) spadat do MSP, Prohlášení o zařazení podniku do kategorie mikropodniků, malých a středních podniků dle vzoru v příloze č. 4 Pravidel pro konečné žadatele – elektronický PDF formulář je dokládán na SZIF prostřednictvím Portálu farmáře v sekci “Průřezové přílohy” - cesta: Nová podání → Ostatní podání → Průřezové přílohy → Prohlášení o zařazení podniku do kategorie mikropodniků, malých či středních podniků



MOŽNOSTI ZADÁVÁNÍ ZAKÁZEK NA PŘEDMĚT DOTACE

Neveřejný zadavatel a zároveň dotace na zakázku ≤ 50 %		Kč bez DPH
přímý nákup	≤ (6.000.000 na dodávky/služby nebo 18.000.000 na stavební práce)	
VŘ v otevřené výzvě	> (6.000.000 na dodávky/služby nebo 18.000.000 na stavební práce)	
Veřejný zadavatel nebo dotace na zakázku > 50 %		Kč bez DPH
přímý nákup	≤ 750.000 na zakázku na dodávky/služby/stavební práce	
cenový marketing	> 750.000 a zároveň ≤ (3.000.000 na dodávky/služby nebo 9.000.000 na stavební práce)	
ZŘ dle ZZVZ	> (3.000.000 na dodávky/služby nebo 9.000.000 na stavební práce)	



Spolufinancováno
Evropskou unií

STRATEGICKÝ PLÁN SZP 

PŘÍRUČKA SP SZP 2023-2027 – PŘÍMÉ NÁKUPY



Přímé nákupy - prokazování realizace zakázky za ceny obvyklé

Doporučujeme mít k dispozici porovnání srovnatelných produktů, služeb jako **doklad realizace nákupu za ceny v místě a čase obvyklé** – např. veřejné nabídky z internetu, ceníkové podklady, e-mailové nabídky **z doby realizace přímého nákupu**.

Zároveň žadatelům doporučujeme mít k dispozici minimálně jednu takovouto „referenční nabídku“ **z doby aktualizace Žádosti o dotaci** pro případ v budoucnu možného doložení zvolení správného režimu zakázky na straně B3 žádosti.



Spolufinancováno
Evropskou unií

STRATEGICKÝ PLÁN SZP



PŘÍRUČKA SP SZP 2023-2027 – TERMÍNY PŘEDKLÁDÁNÍ PŘÍLOH



Přímý nákup – doklady, předkládání příloh

- Účetní/daňový doklad, Objednávka

V případě přímého nákupu nepřesahujícím **100.000 Kč bez DPH** lze nahradit smlouvu/objednávku účetním/daňovým dokladem od prodejce z obchodu. V případě přímého nákupu nepřesahujícím **500.000 Kč bez DPH** lze nahradit smlouvu objednávkou.

- Předkládání příloh

Přílohy k přímému nákupu jsou dokládány jako součást povinných příloh k **Žádosti o platbu**.

Cenový marketing – předkládání příloh

- Předkládání příloh

Přílohy k cenovému marketingu jsou dokládány jako součást povinných příloh po podání **Žádosti o dotaci**.

VŘ v otevřené výzvě – předkládání příloh

- Předkládání příloh

Přílohy k výběrovému řízení dle Příručky v otevřené výzvě jsou dokládány jako součást povinných příloh po podání **Žádosti o dotaci**.

„ZZVZ“ zakázka – předkládání příloh

- Předkládání příloh

Přílohy k zadávacímu řízení dle zákona č. 134/2016 Sb. jsou dokládány jako součást povinných příloh po podání **Žádosti o dotaci**.



Spolufinancováno
Evropskou unií



CHARAKTERISTIKA REŽIMU PODPORY FICHE 4

- Podpora je poskytována v režimu **ABER** (Zemědělské nařízení o blokových výjimkách) – nařízení Komise (EU) 2022/2472, podpora podle čl. 6 I, podpora **nesmí přesáhnout výši 200 000 EUR na projekt!**
- ABER (Zemědělské nařízení o blokových výjimkách) – nařízení Komise (EU) 2022/2472, podpora podle čl. 6 I
- V případě, že podpora je poskytována dle čl. 60 a 6 I ABER, žadatelem/příjemcem dotace musí být MSP!
- Velikost podniku se určuje podle Přílohy I ABER (viz příloha č. 3 Pravidel pro konečné žadatele)



Spolufinancováno
Evropskou unií

STRATEGICKÝ PLÁN SZP 

CHARAKTERISTIKA REŽIMU PODPORY FICHE 5

Podpora je poskytována v režimu NEZAKLÁDAJÍCÍ VEŘEJNOU PODPORU

Projekty nesmí zakládat veřejnou podporu dle článku 107 odst. 1 Smlouvy o fungování EU. Za veřejnou podporu je považována podpora projektu, který splňuje současně následující čtyři definiční znaky veřejné podpory:

- 1) poskytování státem nebo ze státních prostředků (zatížení veřejných rozpočtů)** – do těchto prostředků spadají i prostředky evropských fondů, proto při poskytování podpory ze SP SZP je tento bod splněn vždy,
- 2) zvýhodnění určitého podniku (podniků) či odvětví výroby (služeb), a to jakoukoliv formou** – pokud podpora zvýhodňuje nebo potenciálně zvýhodní jakoukoliv ekonomickou činnost, tedy nabídku zboží nebo služeb na trhu, pak je naplněn i tento bod,
- 3) narušení nebo hrozba narušení hospodářské soutěže na vnitřním trhu EU** – pokud podpora zvýhodňuje konkrétní podnik nebo skupinu podniků a nejedná se o obecné opatření přinášející výhodu všem,
- 4) ovlivnění nebo hrozba ovlivnění obchodu mezi členskými státy EU** – pokud se jedná o podporu ekonomické činnosti, vždy existuje možnost, že bude ovlivněn podnikatel z jiného členského státu.

Pokud není alespoň jeden z výše uvedených znaků naplněn, nejedná se o veřejnou podporu.

Za „podnik“ je považován jakýkoli subjekt, který vyvíjí ekonomickou aktivitu ve smyslu definovaném níže bez ohledu na právní formu či neziskový charakter daného subjektu. Pod pojem „ekonomická aktivita“ lze zahrnout jakoukoliv činnost spočívající v nabízení zboží a/nebo služeb na trhu, a to bez ohledu na právní formu, vlastnickou strukturu, způsob financování a neziskový charakter daného projektu.



Spolufinancováno
Evropskou unií



CHARAKTERISTIKA REŽIMU PODPORY FICHE 5

- Podpora je poskytována v režimu **ABER** (Zemědělské nařízení o blokových výjimkách) – nařízení Komise (EU) 2022/2472, podpora podle čl. 6 I, podpora **nesmí přesáhnout výši 200 000 EUR na projekt!**
- ABER (Zemědělské nařízení o blokových výjimkách) – nařízení Komise (EU) 2022/2472, podpora podle čl. 6 I
- V případě, že podpora je poskytována dle čl. 60 a 6 I ABER, žadatelem/příjemcem dotace musí být MSP!
- Velikost podniku se určuje podle Přílohy I ABER (viz příloha č. 3 Pravidel pro konečné žadatele)



Spolufinancováno
Evropskou unií

STRATEGICKÝ PLÁN SZP



CHARAKTERISTIKA REŽIMU PODPORY FICHE 5

- Podpora je poskytována v režimu DE MINIMIS
- Projekty jsou podporovány v souladu s nařízením Komise (EU) 2023/283 I ze dne 13. prosince 2023 o použití článků 107 a 108 Smlouvy o fungování Evropské unie na podporu *de minimis*, tzn., že celková výše podpory *de minimis* poskytnutá jednomu subjektu **nesmí v žádném tříletém období přesáhnout částku 300 000 EUR**

ŽÁDOST O PŘÍSTUP DO PORTÁLU EAGRI A DO PORTÁLU FARMÁŘE SZIF

Přijal:
Dne:
Číslo jednací:

A. Údaje o žadateli

Jméno	
Příjmení	
Rodné číslo/datum narození ⁴⁾	
Uživatelské jméno (login) ³⁾	99
Číslo a typ dokladu totožnosti ⁴⁾	
Adresa trvalého bydliště	

SZIF STÁTNÍ
ZEMĚLŠKÝ
INTERVENČNÍ
FOND


Infolinka
222 871 871

Hledat  

ÚVOD

SZIF POSKYTUJE

JEDNOTNÁ ŽÁDOST

ZPRAVODAJSTVÍ

SZIF

KONTAKTY

PORTÁLY SZIF

NEPŘEHLÉDNĚTE

Pozvánka na "Semináře k příjmu Jednotné žádosti 2026"

Semináře pro širokou zemědělskou veřejnost. Prezentace dotačních možností v agrárním sektoru se zaměřením na platby v rámci J...

[více informací](#)



NEJČASTĚJŠÍ DOTAZY

[více informací](#)

JEDNOTNÁ ŽÁDOST

PROJEKTY ROZVOJE VENKOVA 2023–2027

SEZNAM PŘÍJEMCŮ DOTACÍ

HARMONOGRAMY/KALENDÁŘ AKCÍ



Prostřednictvím Jednotné žádosti lze



Dotace určená pro zemědělské, lesnické a



Seznam příjemců dotací z fondů Evropské



Harmonogram Národních dotací 2026

INFORMACE K ADMINISTRACI ŽÁDOSTI O DOTACI NA MAS (PŘÍSTUP DO SYSTÉMU A FORMULÁŘ ŽÁDOSTI O DOTACI)



Spolufinancováno
Evropskou unií

STRATEGICKÝ PLÁN SZP

ZŘÍZENÍ PŘÍSTUPU DO PORTÁLU FARMÁŘE

Možné způsoby zřízení přístupu:

- Osobní návštěva pobočky SZIF: [Oddělení příjmu žádostí a LPIS](#) Havlíčkův Brod – Smetanovo náměstí 279, Havlíčkův Brod 580 01
- Prostřednictvím datové schránky žadatele o dotaci
- Na e-mail podatelny SZIF: podatelna@szif.cz (s elektronickým podpisem, žádá statutární orgán subjektu, či majitel účtu)
- Žadatel musí vyplnit [Žádost o přístup do Portálu farmáře SZIF](#) – formulář na webu MAS



INSTRUKCE K VYPLNĚNÍ KONTAKTNÍCH ÚDAJŮ A POHLAVÍ NA PORTÁLU FARMÁŘE

- Po získání přístupu se žadatel přihlásí přiděleným uživatelským jménem a heslem na Portál farmáře SZIF: <https://www.szif.cz/irj/portal/pf/pf-uvod>
- Po přihlášení žadatele na Portálu farmáře je nutné na úvodní straně vyplnit či aktualizovat identifikační a kontaktní údaje – zejména pohlaví a kontaktní osobu (její e-mail a telefonní číslo)

The screenshot shows the user interface of the SZIF portal. At the top left, the SZIF logo is visible. The user profile is shown as 'JOSEF NOVÁK (žadatel s.r.o.)' with a dropdown arrow. A red arrow points to this profile area. Below the profile, there are three main navigation buttons: 'Místní příslušnost' (Local jurisdiction), 'Žádosti o dotaci přes MAS' (Subsidy requests through MAS), and 'Realizace SCLLD' (SCLLD implementation). The 'Místní příslušnost' button is highlighted, and a red arrow points to its dropdown menu. The dropdown menu contains the following items: 'Vstup do PF: ANO', 'Zemědělský podnikatel: NE', 'Identifikační a kontaktní údaje' (highlighted with a red box and a red arrow), 'Přiřazení kontaktů k žádostem', 'Nastavení oznámení', 'Nastavení účtu', and 'Odhlásit'.



Spolufinancováno
Evropskou unií

STRATEGICKÝ PLÁN SZP



INSTRUKCE K VYGENEROVÁNÍ ŽÁDOSTI O DOTACI

- Po aktualizaci / doplnění identifikačních a kontaktních údajů je možné vygenerovat žádost o dotaci dle manuálu na webových stránkách MAS: **Postup podání žádostí o dotaci na MAS přes Portál farmáře a následné podání na SZIF!**

SZIF JOSEF NOVÁK (Žadatel s.r.o.) Domů **Nová podání** Přehledy Schránka 2

Žádosti PRV

Žádosti PRV	Žádost o dotaci PRV	Žádosti o dotaci přes MAS	Žádost o dotaci přes MAS (intervence 52.77 LEADER)
Doložení příloh k Žádosti o dotaci	Doplnění Žádosti o dotaci	Doplnění žádosti/příloh k Dohodě	Žádost o platbu

Královská stezka o.p.s.
výzva č.6 [504/V06]
příjem od 01.04.2026 do 24.04.2026



GENEROVÁNÍ FORMULÁŘE ŽÁDOSTIV PORTÁLU FARMÁŘE

Jméno a příjmení žadatele/ Název organizace:

Adresa sídla / trv. bydliště:

Tyto údaje SZIF přebírá, v souladu se zákonem č. 111/2009 Sb. o základních registrech, ve znění pozdějších předpisů, ze Základního registru. V případě pochybností žadatele o aktuálnosti údajů musí být změna iniciována žadatelem přímo u editorů Základních registrů ČR.

Adresa pro doručování:

Telefon **hlavní kontaktní osoby:**
Mobilní telefon **hlavní kontaktní osoby:**
Email **hlavní kontaktní osoby:**

Email **žadatele:**

Vybrat kontaktní údaje žadatele

MAS Zubří země, o.p.s. [516/V01]

Fiche

Vybrat Fichi z aktuální výzvy, v rámci které chce žadatel žádat

Název projektu (max 100 znaků)

Název projektu

Generovat žádost

Nakonec vygenerovat žádost



IDENTIFIKACE PŘÍJEMCE DOTACE

☐	Typ	Název	Doplňující údaje	Status	Datum	Akce
<input type="checkbox"/>	PRV	Žádost o dotaci PRV 23+, Leader, 2024	k žádosti 504 52.77 LEADER - výzva 004 Nákup komunální techniky - traktor 2025-504-004-S50-85	Ve zpracování čeká na zpracování žadatelem 👤 Nepodepsáno čeká na zpracování žadatelem	10.06.2025 13:44:26	📄 ✎

- Příručka k podání: <https://kralovska-stezka.cz/vyzvy-mas/spolecna-zemedelska-politika/5-vyzva-szp/>
- Video <https://www.youtube.com/watch?v=xkz4eI3jVqw>

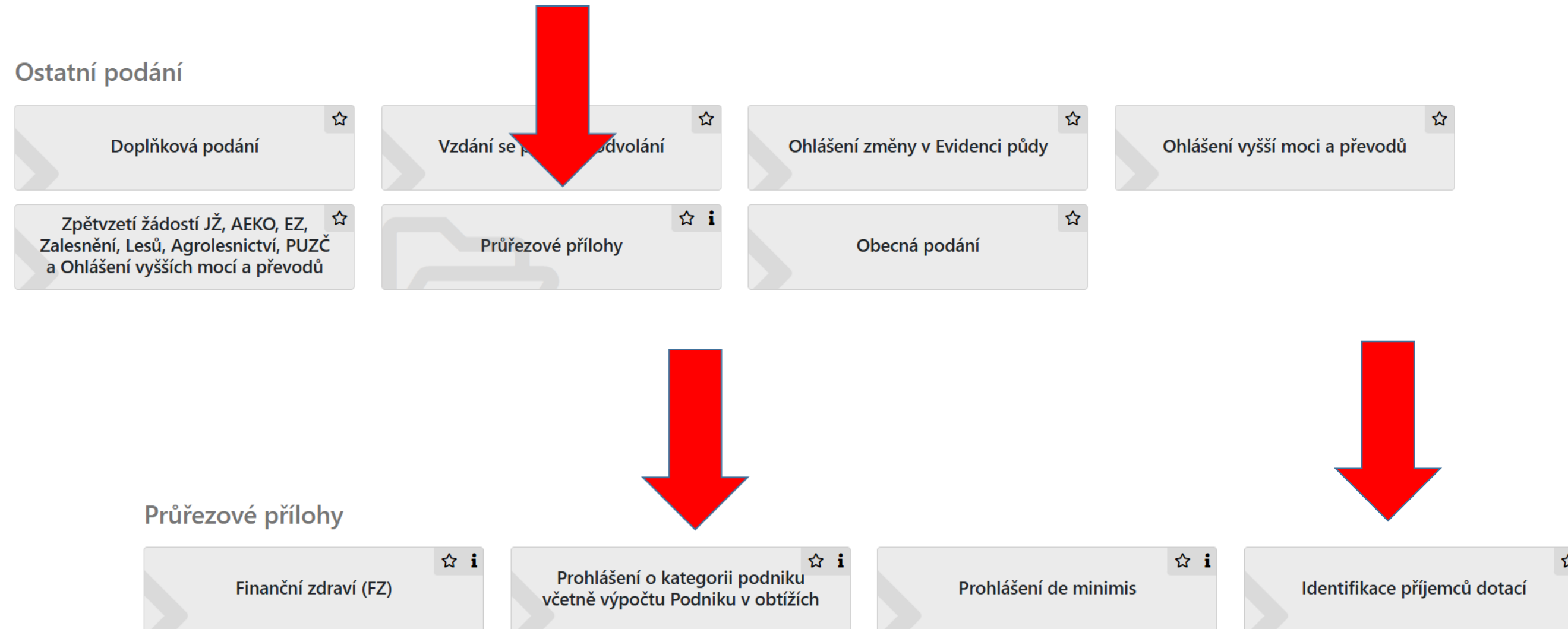
▼ Povinné přílohy

Identifikace příjemců dotací
Žádné ještě nebylo podáno.

[📄 Identifikace příjemců dotací](#)



IDENTIFIKACE PŘÍJEMCE DOTACE A PROHLÁŠENÍ O KATEGORII PODNIKU





IDENTIFIKACE PŘÍJEMCE DOTACE

Identifikace příjemců dotací

Žadatel podává formulář v případě, že je novým žadatelem o dotace nebo provádí aktualizaci dat na základě změny ve struktuře majetkových vazeb nebo reaguje na výzvu Fondu k opravě majetkových vazeb či doplnění informací/dokladů.

[Příručka pro podání formuláře Identifikace příjemců dotací přes Portál farmáře SZP](#)

[Video - Identifikace příjemců dotací](#)

A) Identifikace subjektu dle čl. 59 odst.4 nařízení (EU) č. 2021/2116 a dle § 11ia zákona č. 256/2000 Sb. (zákon o SZIF)

nejsem ovládající ani ovládaná osoba (dle § 74 zák. 90/2012 Sb. zákon o obchodních korporacích)

Ovládající společnost			Ovládaná společnost				
zahraniční společnost	Identifikační číslo	Název společnosti	zahraniční společnost	Identifikační číslo	Název společnosti	Obchodní podíl (%)	Podíl hlasovacích práv (%)

B) Informace o žadateli dle čl. 44 prováděcího nařízení komise (EK) č. 2022/128

I. Mateřská společnost (společnost ovládající žadatele v přímé nadřazené linii)

zahraniční společnost	Identifikační číslo	Název společnosti	Obchodní podíl (%)	Podíl hlasovacích práv (%)

II. Vrcholová mateřská společnost (řídící osoba)

zahraniční společnost	Identifikační číslo	Název společnosti

III. Dceřiné společnosti (společnosti ovládané žadatelem)

zahraniční společnost	Identifikační číslo	Název společnosti	Obchodní podíl (%)	Podíl hlasovacích práv (%)

[Upravit data pro podání](#)

[Vytvořit předtisk podání identifikace žadatele >](#)





INSTRUKCE K VYPLNĚNÍ ŽÁDOSTI O DOTACI

- Po vygenerování žádosti o dotaci je nutné si žádost o dotaci stáhnout do PC a teprve potom lze žádost o dotaci vyplnit
- Při vyplňování žádosti o dotaci je třeba se řídit instruktážními listy, které najdete pod tlačítkem MENU na každé žádosti o dotaci nebo na webových stránkách MAS: bude vyvěšeno

- Pro správnost vyplnění všech žádostí o dotaci je vhodná konzultace a kontrola jednotlivých žádostí o dotaci pracovníky kanceláře MAS a to ještě před podáním samotné žádosti o dotaci prostřednictvím Portálu farmáře

Elektronicky podepsat Najít text nebo nástroje

registrační číslo žádosti Datum registrace na MAS **Menu** Žadatel vyplňuje pouze bíle podbarvená pole
Strana 1 z 11

 **SZIF** Žádost o dotaci - projektové intervence rozvoje venkova
státní zemědělský intervenční fond  EVROPSKÁ UNIE
Evropský zemědělský fond pro rozvoj venkova:
Evropa investuje do venkovských oblastí
Program rozvoje venkova

1. Intervence	2. Název intervence
52.77	LEADER
3. Číslo Fiche a název Fiche	

- Podání odkontrolovaných žádostí o dotaci probíhá prostřednictvím přístupu žadatele na Portálu farmáře dle [Postupu podání žádostí o dotaci na MAS přes Portál farmáře](#) **nejpozději do – 24. 4. 2026, žadatel při podání žádost o dotaci elektronicky NEPODEPISUJE !!!!**



INSTRUKCE K VYPLNĚNÍ ŽÁDOSTI O DOTACI

- **Příslušná MAS** posoudí Žádost o dotaci z hlediska přidané hodnoty projektu pro území **MAS**, kterou popíše žadatel v Žádosti o dotaci.
- **U Fiche 5 je popis přidané hodnoty nepovinný, AVŠAK DŮPRAZNĚ DOPORUČUJEME NA STR. BI UVÉST.**
- **PŘIDANOU HODNOTU VŽDY DOPORUČUJEME PŘEDEM KONZULTOVAT S KANCELÁŘÍ MAS.**

1a. Stručný popis činnosti žadatele, výchozího stavu, zdůvodnění projektu (max. 5 000 znaků)

1b. Výsledky a přínos projektu pro žadatele

1c. Popis inovativnosti projektu (je-li relevantní)

1d. Vyjádření žadatele k přidané hodnotě projektu

2. Datum podání žádosti o platbu

Místo realizace projektu

Místo realizace č. 1 3. Předmět dotace 4. Typ místa realizace

15. Popis umístění projektu



Spolufinancováno
Evropskou unií

STRATEGICKÝ PLÁN SZP



DŮLEŽITÉ TERMÍNY VZTAHUJÍCÍ SE K ADMINISTRACI PŘEDKLÁDANÝCH ŽÁDOSTÍ O DOTACI

- Příjem žádostí o dotaci probíhá v termínu – 1. 4. – 24. 4. 2026
- Po ukončení příjmu bude uveřejněn na webu MAS a SZIF seznam přijatých žádostí o dotaci v jednotlivých Fichích (max. do 5 pracovních dnů od ukončení příjmu žádostí)
- Administrativní kontrola a kontrola přijatelnosti, věcné hodnocení a výběr projektů za jednotlivé Fiche na MAS – informace o výběru žádostí o dotaci k podpoře bude všem žadatelům zaslána nejpozději do konce května 2026 a budou uveřejněny seznamy vybraných a nevybraných žádostí o dotaci vč. zápisů z věcného hodnocení a výběru projektů na MAS
- Žadatelé mohou realizovat své projekty až po podání žádosti o dotaci! V případě, že nejsou schopni realizovat své projektové záměry bez dotace, důrazně doporučujeme vyčkat s realizací až na podpis Dohody o poskytnutí dotace (tj. příslib dotace), který předpokládáme u přímého nákupu nejdříve v září 2026, u cenových marketingů a VŘ/ZŘ později
- S ohledem na výše uvedené informace, doporučujeme uvádět termíny předložení žádostí o platbu u jednotlivých projektů po podpisu Dohody
- V případě, že žadatel zvolil cenový marketing nebo výběrové/zadávací řízení, předkládá dokumentaci spojenou s výběrem dodavatele do – 25. 8. 2026 - na MAS, do 8. 9. 2026 - na RO SZIF



Spolufinancováno
Evropskou unií

STRATEGICKÝ PLÁN SZP



KONTAKT

Lucie Šulcová

Email: kancelar@kralovska-stezka.cz

Tel: 603 201 840

DĚKUJI ZA POZORNOST